

Руководство по эксплуатации



## EUROLIVE F1220D

Двухканальная 250 Вт мультимедийная система мониторного типа с 12" НЧ, 3" ВЧ и фильтром обратной связи.

## Важные указания по Технике безопасности



### Предупреждение

Входы и выходы, обозначенные

символом, находятся под напряжением, которое способно привести к поражению электрическим током. Используйте только качественный серийный акустический кабель с готовым ¼" TS-штекером. Другие работы по установке или модификации оборудования должен выполнять только квалифицированный персонал.



Этот символ указывает на важную информацию в сопроводительной

документации, касающуюся эксплуатации и обслуживания устройства. Пожалуйста, ознакомьтесь с инструкцией по эксплуатации.



### Внимание

Во избежание поражения

электрическим током запрещено снимать крышку или заднюю панель устройства. Внутри устройства нет элементов, которые пользователь может отремонтировать самостоятельно. Ремонтные работы должны выполняться только квалифицированным персоналом.



### Внимание

Во избежание возникновения пожара

или поражения электрическим током необходимо защищать устройство от воздействия дождя или влаги, а также от попадания внутрь капель воды или других жидкостей. Не ставьте на устройство заполненные жидкостью сосуды, например, вазы.



### Внимание

Все сервисные указания

предназначены исключительно для квалифицированного персонала. Во избежание поражения электрическим током не выполняйте ремонтных работ, не описанных в инструкции по эксплуатации. Ремонтные работы должны выполняться только квалифицированными специалистами.

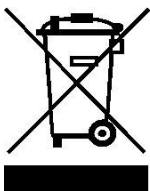
1. Прочтите эти указания.
2. Сохраните эти указания.
3. Придерживайтесь этих указаний.
4. Соблюдайте все указания по эксплуатации.
5. Не пользуйтесь устройством в непосредственной близости от воды.
6. Протирайте устройство только сухой тряпкой.
7. Не загораживайте вентиляционные отверстия. При установке устройства руководствуйтесь указаниями фирмы-производителя.
8. Не устанавливайте устройство вблизи источников тепла, таких как радиаторы, плиты и другие излучающие тепло приборы (в том числе усилители).
9. Ни в коем случае не удаляйте предохранительное устройство с двухполюсных или заземленных штекеров. Двухполюсный штекер имеет два контакта различной ширины. Заземленный штекер имеет два сетевых контакта и дополнительный контакт заземления. Широкий контакт или дополнительный контакт заземления служат для Вашей безопасности. Если поставляемый формат штекера не соответствует формату Вашей розетки, попросите электрика заменить розетку.
10. Прокладывайте сетевой кабель так, чтобы на него нельзя было наступить, чтобы он не соприкасался с острыми углами и не мог быть поврежден. Обратите особое внимание на то, чтобы удлинительный кабель, участки рядом с вилкой и место крепления сетевого кабеля к устройству были хорошо защищены.
11. Устройство должно быть подключено к электросети через сетевую розетку с исправным заземлением.
12. Если сетевая вилка или штепсельная розетка устройства служат для отключения устройства от сети, они должны быть легко доступными.
13. Используйте только рекомендованные производителем дополнительные устройства и принадлежности.



**14.** Пользуйтесь только стойками, штативами, тележками, креплениями или подставками, рекомендованными изготовителем или входящими в комплект поставки устройства. Если для перемещения устройства используется тележка, будьте осторожны чтобы не споткнуться и не получить травму.

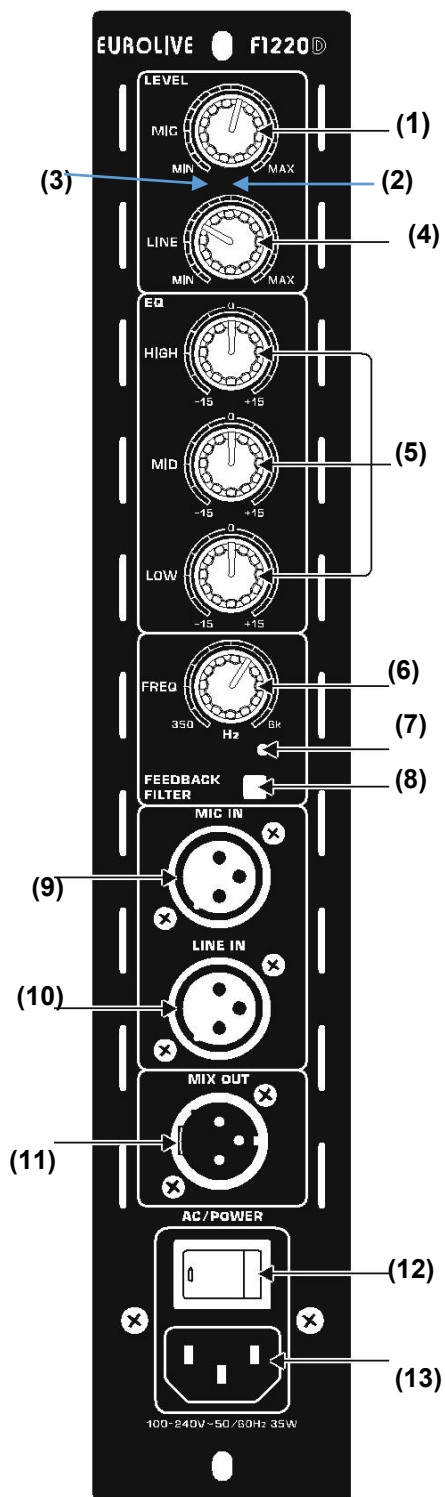
**15.** Отключайте устройство от сети во время грозы или при длительных перерывах в эксплуатации.

**16.** Поручайте выполнение всех работ по ремонту устройства только квалифицированному сервисному персоналу. Ремонт требуется при повреждении устройства (например, при повреждении штекера или сетевого кабеля), если внутрь устройства попали посторонние предметы или жидкость, если устройство находилось под дождем или во влажной среде, если устройство упало на пол или плохо работает.



**17.** Правильная утилизация устройства: Этот символ указывает на то, что устройство должно быть утилизировано отдельно от бытовых отходов, в соответствии с Директивой WEEE (2002/96/ EC) и национальным законодательством вашего государства. Это устройство должен быть передано на авторизованный сборочный пункт для утилизации отходов электрического и электронного оборудования (ЭЭО). Неправильное обращение с такого рода отходами может оказать негативного воздействия на окружающую среду и здоровье человека из-за потенциально опасных веществ, которые обычно имеются в ЭЭО. В то же время, ваше содействие правильной утилизации данного продукта способствует эффективному использованию природных ресурсов. Для получения более подробной информации о том, где можно утилизировать вышедшее из использования оборудование, пожалуйста, свяжитесь с местными органами управления, уполномоченным органом по сбору мусора или службой сбора бытовых отходов.

# EUROLIVE F1220D Управление.



## Обозначения:

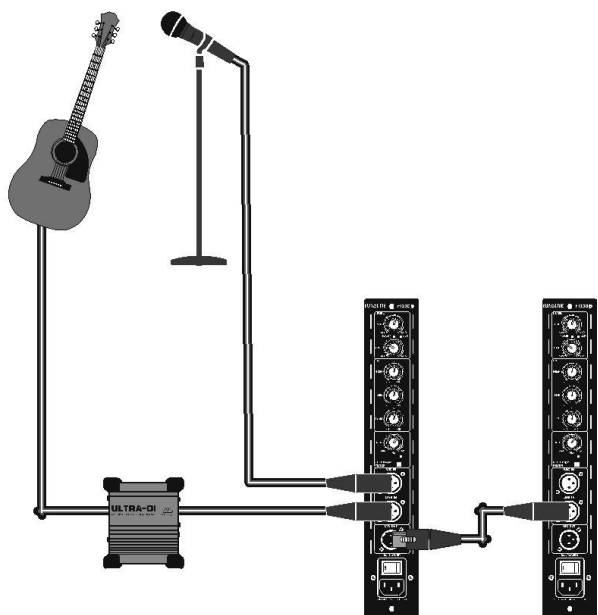
- (1) Регулятор уровня громкости входного сигнала.
- (2) Светодиодный индикатор. Загорается, когда подается питание на акустическую систему.
- (3) Светодиодный индикатор. Загорается при перегрузке сигнала. При загорании уменьшить уровень громкости.
- (4) Регулятор уровня линии контролирует уровень входного сигнала на линейные входы.
- (5) Три регулятора эквалайзера для усиления или ослабления низких, средних или высоких частот на 15 дБ.
- (6) Управление фильтра частоты с обратной связью.
- (7) Светодиодный индикатор фильтра частоты. Загорается, когда функция активирована.
- (8) Кнопка включения и выключения фильтра частоты с обратной связью.
- (9) MIC IN. Входной разъем XLR. Принимает сбалансированный сигнал от устройств, например, микрофон.
- (10) LINE IN. Входной разъем XLR. Для соединения различных линейных выходных сигналов, например, микшер или подключения через DI-BOX.
- (11) MIX OUT. Выходной разъем XLR. С помощью этого разъема можно направить сигнал на вход другого устройства.
- (12) Выключатель питания. Включает и выключает питание прибора.
- (13) Входной разъем питания IEC переменного тока. Соответствующий сетевой кабель входит в комплект поставки. Во избежание возникновения низкочастотного фона рекомендуется подключать колонки и микшерный пульт к одному и тому же контуру электрической сети.

## Технические характеристики:

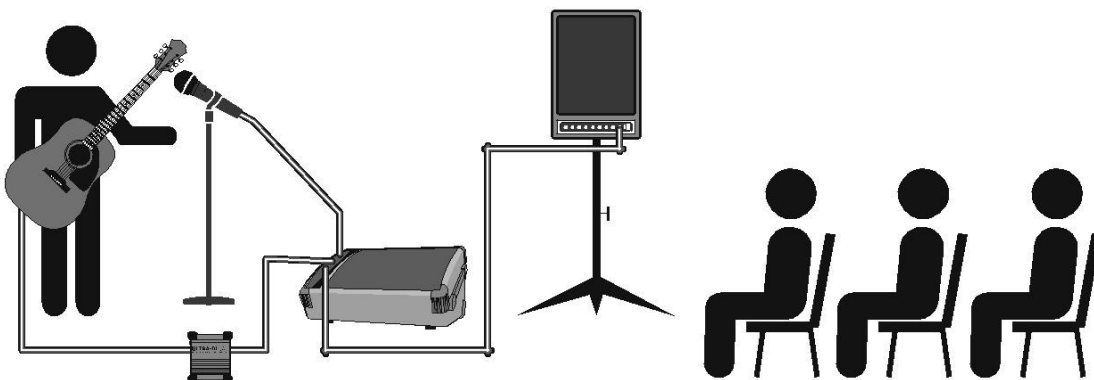
• Выходная мощность:	250 Вт.
• Входы:	Mic разъем XLR.
• Чувствительность:	от -18dBu до -37dBu.
• Сопротивление:	1 кОм (балансное), 2 кОм (небалансное).
• Line разъем	XLR.
• Чувствительность:	от +16dBu до -4dBu.
• Сопротивление:	10 кОм (балансное), 20 кОм (небалансное).
• Выход:	Mix output, разъем XLR.
• Сопротивление:	100 Ом (небалансное).
• Эквилайзер:	ВЧ: 12 КГц (+/-15дБ). СЧ: 2.5 КГц (+/-15дБ). НЧ: 80 Гц (+/-15дБ).
• Фильтр обратной связи. Частотный диапазон фильтра:	350 Гц - 6 кГц.
• Уровень подавления:	max. 15 дБ.
• Q-фактор:	20.
• Диапазон воспроизводимых частот:	60 Гц - 16 кГц (-10 дБ).
• Максимальный уровень звукового давления:	115 дБ.
• Тип лимитера:	оптический.
• Динамики:	НЧ: 12". ВЧ: 3".
• Источник питания. Вольтаж:	100-240 В~50/60 Гц.
• Потребляемая мощность:	максимум 35 Вт.
• Размеры (В x Ш x Г):	238 x 500 x 354 мм.
• Вес:	10.7 кг.

# Схемы подключения:

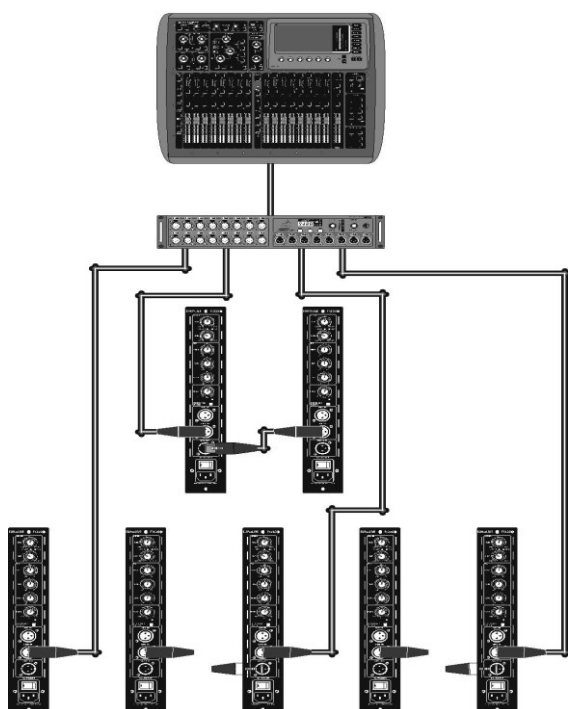
## Вариант №1

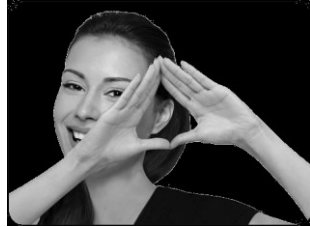


## Вариант №2



## Вариант №3





**Мы Слышим Тебя**



